



DÉPISTAGE DU CANCER VALAIS
KREBS-FRÜHERKENNUNG WALLIS

RAPPORT D'ACTIVITÉS

2021



SOMMAIRE

- | | | | |
|-----------|--|-----------|---|
| 04 | Les Programmes de dépistage | 05 | Equipe et organisation |
| 06 | Gestion et fonctionnement du Programme de dépistage du cancer du sein | 09 | Statistiques : cancer du sein |
| 10 | Activités 2021 par district et région | 11 | Participation par district et tranche d'âge |
| 12 | Cancers détectés | 13 | 2017-2021 en quelques chiffres |
| 14 | Dépistage du cancer du sein : perspectives | 15 | Interview : Yvette Bot |
| 18 | Gestion et fonctionnement du Programme de dépistage du cancer du côlon | 19 | Statistiques : cancer du côlon |
| 22 | Workflow du Programme de dépistage du cancer du côlon | 23 | Dépistage du cancer du côlon : perspectives |
| 24 | Interview : Vittorio Luzzi | 26 | Remerciements |

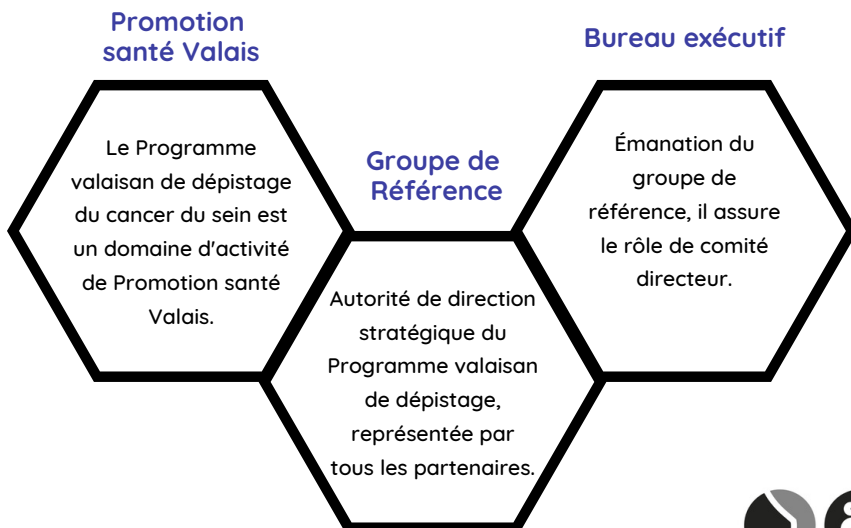
LES PROGRAMMES DE DÉPISTAGE

Depuis 2020, le centre de dépistage du cancer Valais propose deux Programmes de dépistage du cancer à la population valaisanne.

Le Programme de dépistage du cancer du sein qui a vu le jour en 1999, offre la possibilité de faire une mammographie tous les deux ans aux femmes du canton du Valais âgées entre 50 et 74 ans.

Second Programme, le dépistage du cancer du côlon a démarré en phase pilote en septembre 2020 avec quelques régions puis officiellement en janvier 2021 pour l'ensemble du Canton. Une planification stricte de l'envoi des invitations par année de naissance jusqu'à fin 2023 permet de réguler la charge de travail des partenaires. Ce Programme s'adresse aux femmes et aux hommes âgés de 50 à 69 ans et propose de faire un test de recherche de sang occulte dans les selles tous les deux ans.

Le centre de dépistage du cancer Valais a pour mission : la promotion, l'organisation et la gestion des dépistages organisés en Valais.



EQUIPE ET ORGANISATION



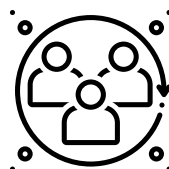
De gauche à droite, Carole Bochatay, Claudia Métroz, Barbara Aiello, Nadine Dubuis, Pascale Schalbetter et Chris de Wolf.

RESPONSABLE MÉDICAL

Dr Chris de Wolf (50 %)

RESPONSABLE ADMINISTRATIVE

Mme Nadine Dubuis (70 %)



COLLABORATRICES ADMINISTRATIVES

- Mme Carole Bochatay (90 %)
- Mme Barbara Aiello (80 %)
- Mme Pascale Schalbetter (60 %)
- Mme Claudia Métroz (40 %)
- Mme Christine Papilloud (5 %)
- Mme Christel Saviez Bektovic (5 %)

GESTION ET FONCTIONNEMENT DU PROGRAMME DE DÉPISTAGE DU CANCER DU SEIN

Impact de la COVID-19 sur le Programme

2021 a permis en grande partie le rattrapage des mammographies qui n'ont pas pu être réalisées en 2020 suite à la pandémie. 1'300 mammographies supplémentaires, par rapport à 2019, année jugée normale, ont été faites dans les 11 sites de radiologie partenaires. Un grand MERCI est adressé à tous les partenaires ainsi qu'aux collaboratrices et collaborateurs du Centre pour le travail accompli durant cette année particulière.

Communication

#parlonscancerdusein, ainsi fut le slogan de sensibilisation durant le mois d'octobre. Sur les divers réseaux sociaux de Promotion santé Valais la thématique du cancer du sein a été abordée par des infographies, une interview d'une radiologue ainsi qu'un témoignage d'une femme atteinte d'un cancer du sein, ont été relayés sur nos réseaux.



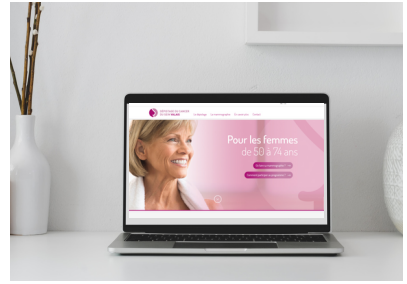
#parlonscancerdusein - Elisabeth Antonin-Fux vous raconte son histoire



#parlonscancerdusein Dialogue avec Dr Roswitha Kremser



Le site internet www.depistagesein-vs.ch du Programme de dépistage du cancer du sein a fait peau neuve grâce au soutien financier de la Loterie romande. Mis en ligne en octobre à l'occasion du mois du cancer du sein, le site se veut plus accueillant et plus simple d'utilisation.



Une enquête sur la qualité du Programme a été envoyée à toutes les femmes participantes depuis octobre 2021. En fonction des résultats, le Centre de dépistage ajustera son Programme dans le courant du printemps 2022.

Partenaires

11

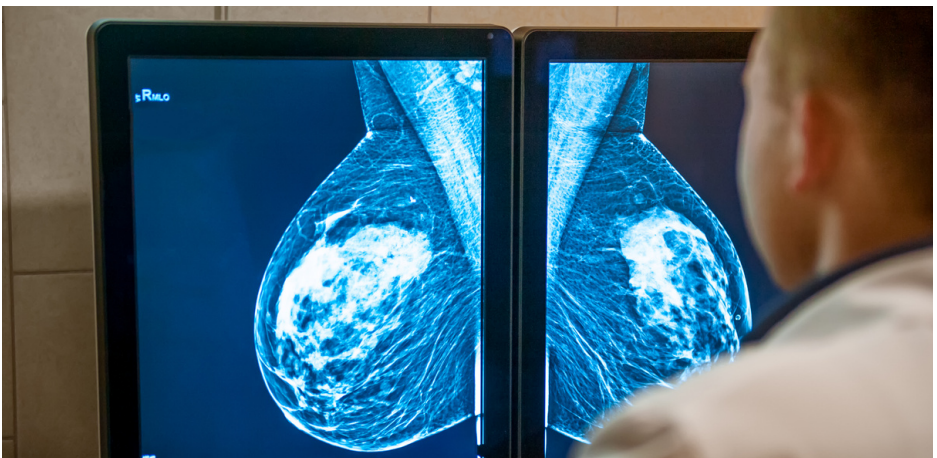
Sites de radiologie

40

Techniciennes en radiologie médicale accréditées

15

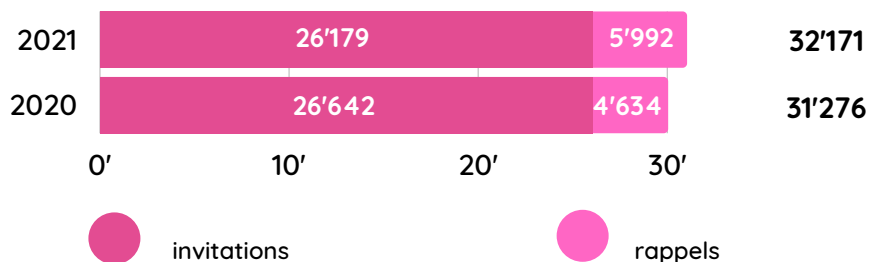
Radiologues accrédités



Interprétation des images de mammographie

STATISTIQUES

Invitations et rappels



26'179 invitations et 5'992 rappels ont été envoyés durant l'année 2021 aux femmes habitant en Valais.

A l'aide du coupon-réponse joint à l'invitation, chaque femme a la possibilité d'informer le Centre qu'elle ne peut pas ou ne souhaite pas participer au Programme.

Motifs de non-participation

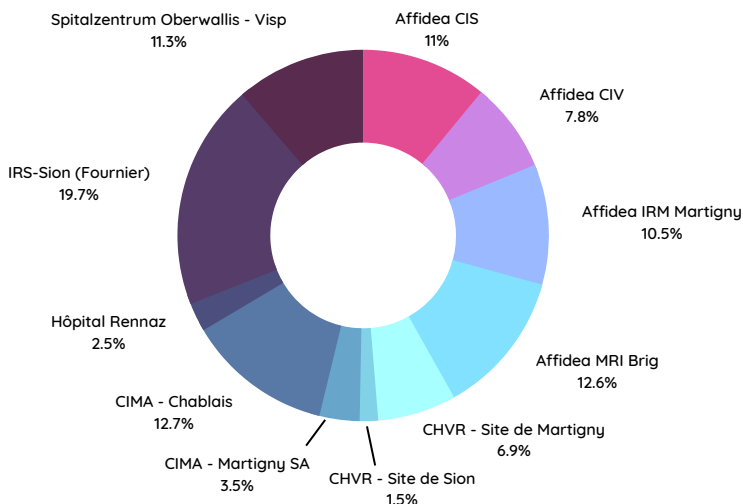
	Nombre	Taux
Déjà eu un cancer du sein	51	1.5 %
Suivi régulier par le gynécologue	699	20.9 %
Changement de canton, décès, adresse non valable	1'340	40.1 %
Total des personnes inéligibles	2'090	62.5 %
Renvois	653	19.6 %
Courriers refusés	12	0.4 %
Refus temporaires et définitifs de participer	583	17.5 %
Total	3'338	100 %

Participation

	Nombre	
Total des invitations	26'179	
Invitations : femmes éligibles	24'089	
Invitations : femmes inéligibles	2'090	
Mammographies de dépistage après invitation	15'236	
Taux d'activité (mammographies / femmes éligibles)	15'236/24'089	63.3 %
Taux de réponse (mammographies + non.part./invitations)	(15'236 + 3'338) / 24'089	77.1 %

15'236 mammographies ont été réalisées en 2021, c'est une année record. Jamais le Programme n'avait enregistré autant de mammographies en une année. Pour en arriver là, nous avons pu compter sur les 40 techniciennes en radiologie médicale accréditées en activité dans les 11 sites de radiologie partenaires (2 dans le Haut-Valais, 4 dans le Valais Central, 5 dans le Bas-Valais).

Nombre de mammographies par site de radiologie



(Bas-Valais 5 sites ; Valais central 4 sites ; Haut-Valais 2 sites)

ACTIVITÉ 2021 PAR DISTRICT ET RÉGION



District / région	2021	2020
Monthey	68.70 %	57.48 %
Saint-Maurice	66.23 %	56.81 %
Martigny	68.43 %	52.97 %
Entremont	63.53 %	45.95 %
Conthey	59.93 %	51.12 %
Sion	59.44 %	49.33 %
Hérens	58.71 %	53.32 %
Sière	64.76 %	44.60 %
Loèche	61.68 %	44.08 %
Rarogne	61.23 %	42.62 %
Viège	59.41 %	40.92 %
Brigue	61.79 %	43.86 %
Conches	47.93 %	34.62 %

PARTICIPATION PAR DISTRICT ET TRANCHE D'ÂGE

Répartition par district et tranche d'âge															
District	50-54			55-59			60-64			65-69			70-74		
	Exa 2021	2021	2020	Exa 2021	2021	2020	Exa 2021	2021	2020	Exa 2021	2021	2020	Exa 2021	2021	2020
Oberwallis	Exa 2021	2021	2020	Exa 2021	2021	2020	Exa 2021	2021	2020	Exa 2021	2021	2020	Exa 2021	2021	2020
Brig	296	57.4%	46.6%	308	64.0%	46.0%	255	66.4%	42.1%	216	65.7%	45.3%	167	55.7%	36.1%
Goms	46	44.7%	29.7%	45	48.4%	36.7%	42	43.8%	34.1%	43	60.6%	46.7%	21	43.8%	26.4%
Leuk	146	65.8%	48.0%	126	58.9%	44.4%	151	73.7%	44.2%	89	56.0%	45.5%	74	49.3%	36.0%
Raron	150	66.7%	47.6%	105	59.3%	39.6%	98	60.1%	45.6%	86	60.1%	41.8%	68	56.7%	34.2%
Visp	360	63.0%	41.9%	269	52.3%	43.5%	268	62.8%	36.1%	183	62.7%	49.2%	157	56.5%	32.8%
Total Ht-VS	998	61.0%	44.5%	853	57.7%	43.5%	814	63.8%	40.4%	617	62.1%	46.1%	487	54.4%	34.3%
Valais Central	Exa 2021	2021	2020	Exa 2021	2021	2020	Exa 2021	2021	2020	Exa 2021	2021	2020	Exa 2021	2021	2020
Conthey	308	56.6%	51.8%	281	59.3%	56.1%	229	63.4%	53.3%	198	72.5%	52.1%	155	51.3%	34.1%
Hérens	100	48.5%	61.7%	111	62.7%	59.5%	108	60.3%	50.9%	101	71.1%	52.0%	72	53.7%	40.1%
Sierre	570	65.0%	46.9%	425	57.8%	46.3%	462	72.8%	42.9%	371	69.7%	46.0%	353	59.9%	39.2%
Sion	519	58.5%	47.4%	385	54.4%	46.6%	396	68.5%	51.6%	312	60.8%	56.1%	267	56.2%	46.4%
Total Centre	1 497	59.5%	49.2%	1 202	57.4%	49.7%	1 195	68.2%	48.4%	982	67.3%	51.1%	847	56.5%	40.8%
Bas-Valais	Exa 2021	2021	2020	Exa 2021	2021	2020	Exa 2021	2021	2020	Exa 2021	2021	2020	Exa 2021	2021	2020
Entremont	158	59.0%	43.3%	160	61.5%	45.1%	124	66.0%	54.2%	122	80.3%	48.9%	98	56.3%	37.6%
Martigny	607	66.1%	50.7%	499	65.6%	53.4%	457	78.5%	51.0%	341	76.1%	59.8%	279	58.0%	51.4%
Monthey	595	63.7%	55.9%	486	64.0%	60.0%	470	77.4%	60.7%	401	74.7%	55.8%	296	68.0%	53.8%
St-Maurice	183	65.4%	58.8%	119	58.0%	61.6%	149	67.4%	63.1%	106	69.3%	48.1%	94	75.8%	46.9%
Total Bas-VS	1 543	64.3%	52.7%	1 264	63.7%	55.8%	1 200	75.1%	56.3%	970	75.2%	55.8%	767	63.2%	50.0%
Total	4 038	61.6%	49.3%	3 319	59.7%	50.1%	3 209	69.4%	48.8%	2 569	68.6%	51.4%	2 101	58.2%	42.4%



Réalisation d'une mammographie

CANCERS DÉTECTÉS

Résultats des lectures 2021

	Nombre		Taux		Valeurs attendues
	2021	2020	2021	2020	
Résultats "positifs"	589	511	3.9 %	4.2 %	3-5 %
Cancers détectés	85	75	5.6 ‰	6.2 ‰	

Résultats positifs

Suite à leur mammographie, 589 femmes ont été rappelées pour effectuer des examens complémentaires, soit un taux de rappel de 3.9 %.

Cancers détectés par le Programme






85 cancers ont été découverts après une mammographie de dépistage positive.


Cancers par tranche d'âge

Nombre de cancers	50-54	55-59	60-64	65-69	70-74	Total
2019	20	11	13	13	24	81
2020	14	12	18	16	15	75
2021	13	20	14	18	20	85

2017-2021 EN QUELQUES CHIFFRES

Nombre de mammographies par mois

	2017	2018	2019	2020	2021
Janvier	11'214	1'203	1'338	1'324	1'165
Février	1'205	1'285	1'196	1'432	1'380
Mars	1'115	1'315	1'191	676 	1'515
Avril	869	1'147	1'329	57 	1'335
Mai	1'177	1'109	1'324	770 	1'330
Juin	930	1'111	987	1'064	1'355
Juillet	525	701	697	1'246	1'183
Août	702	602	602	971	881
Septembre	1'361	989	1'399	1'305	1'346
Octobre	1'510	1'534	1'625	1'322 	1'459
Novembre	1'510	1'547	1'538	1'255 	1'594
Décembre	470	618	622	619	693
Total	12'588	13'161	13'868	12'041	15'236

 COVID

Synthèse des différentes statistiques

	Valeurs attendues	2016	2017	2018	2019	2020	2021
Nombre de femmes éligibles		121'562	19'575	22'024	22'625	24'685	24'063
Nombre de mammographies		12'813	12'588	13'161	13'868	12'041	15'236
Taux d'activité		59.4 %	64.3 %	59.8 %	61.3 %	48.78 %	63.3 %
Taux de réponse		70.5 %	76.49 %	71.8 %	74.6 %	60.53 %	77.1 %
Nombre de positifs		404	360	608	834	511	589
Taux de cas positifs	5 à 7 %	3.2 %	2.8 %	4.6 %	6 %	4.2 %	3.9 %
Nombre de cancers		74	68	64	81	75	85
Taux de cancers		5.8 ‰	5.4 ‰	4.9 ‰	5.8 ‰	6.2 ‰	5.6 ‰

PERSPECTIVES

En 2022, une étude prospective commencera et évaluera toutes les mammographies par un programme d'intelligence artificielle (Transpara). L'objectif est de prévenir d'éventuels cancers d'intervalle. Cette étude durera environ 2 ans pour 20'000 mammographies examinées.

Avec l'aide du service de communication de Promotion santé Valais, le Centre de dépistage du cancer Valais va renforcer sa présence sur les réseaux sociaux afin d'augmenter la visibilité de ses différents Programmes (sein et côlon).

INTERVIEW : YVETTE BOT

Dès son enfance, Yvette Bot a ressenti le désir d'exercer plus tard une profession médicale. Elle se forme alors en tant que technicienne en radiologie médicale (TRM). Yvette Bot est originaire de Hollande où elle a travaillé dans différents hôpitaux aux Pays-Bas. Son rêve a toujours été d'approfondir ses connaissances dans un autre pays. C'est pourquoi, Yvette Bot décide de passer une année à l'étranger et choisit la Suisse. « Mais cela m'a tellement plu ici que je voulais y rester » déclare-t-elle. C'est ainsi qu'elle a définitivement fait ses adieux aux Pays-Bas et vit désormais en Valais depuis 21 ans avec son mari qui la rejoint un peu plus tard.

Après quatre ans d'expérience professionnelle à l'Hôpital de Viège, Yvette Bot rejoint Affidea à Brigue et à Viège. Affidea est un site de radiologie partenaire du Programme de dépistage du cancer du sein de PSV. Les femmes s'y présentent pour effectuer leurs mammographies régulières.

«La partie la plus passionnante de mon métier mais aussi la plus stimulante est la combinaison de la technique et du contact avec les patientes et patients.» L'empathie est également déterminante dans son travail quotidien de TRM. «Chacune réagit différemment à l'examen. Nous faisons tout pour que les femmes se sentent bien lors de la mammographie. Plus elles sont détendues, meilleurs seront les clichés. » souligne Yvette Bot. Avec des explications, des techniques de respiration et beaucoup de sensibilité, Yvette Bot parvient toujours à rassurer les femmes et à leur ôter leurs peurs.

En tant que technicienne en radiologie, Yvette Bot connaît parfaitement les avantages du Programme de dépistage : «Plus le cancer du sein est détecté tôt, plus le traitement est simple et plus les chances de vie sont élevées.» Elle recommande donc vivement à chaque femme de plus de 50 ans de participer au Programme de dépistage.

“

**NOUS FAISONS TOUT POUR QUE
LES FEMMES SE SENTENT
BIEN LORS DE LA MAMMOGRAPHIE.**

”



YVETTE BOT

TECHNICIENNE EN RADIOLOGIE
MÉDICALE



**DÉPISTAGE DU CANCER DU SEIN VALAIS
BRUSTKREBS-FRÜHERKENNUNG WALLIS**

DEPUIS
SEIT | 1999



**DÉPISTAGE DU CANCER DU CÔLON VALAIS
DARMKREBS-FRÜHERKENNUNG WALLIS**

GESTION ET FONCTIONNEMENT DU PROGRAMME DE DÉPISTAGE DU CANCER DU CÔLON

Le Programme de dépistage est destiné aux femmes et aux hommes, âgés de 50 à 69 ans, domiciliés dans le canton du Valais et sans antécédent de cancer du côlon ou du rectum.

En septembre 2020, le Centre de dépistage du cancer du côlon a envoyé les premières invitations à participer au Programme organisé. Un test de recherche de sang dans les selles, à réaliser à domicile, est proposé aux participantes et participants. Celui-ci est simple à effectuer, sans risque de complication et à renouveler tous les deux ans.

De septembre à décembre 2020, une période pilote a été réalisée où seule une partie de la population du Bas-Valais et du Haut-Valais (femmes et hommes nés en 1951-1952-1960-1970) a été invitée (4'476). Dès janvier 2021, la cadence des invitations envoyées s'est nettement renforcée et a atteint un total de 33'750 invitations. D'ici fin 2023, toutes les personnes concernées par le Programme (femmes et hommes âgés de 50 à 69 ans) auront reçu une invitation.

Afin de ne pas saturer les partenaires, seules les personnes invitées peuvent participer au Programme. Cependant depuis décembre 2021, les conjointes ou conjoints de personnes invitées peuvent, sur demande, recevoir également un test FIT.

Partenaires

- 78 pharmacies partenaires
- 96 médecins partenaires
- 12 gastroentérologues partenaires
- 3 laboratoires partenaires pour analyse histologique
- 1 laboratoire partenaire pour les analyses du test FIT

STATISTIQUES

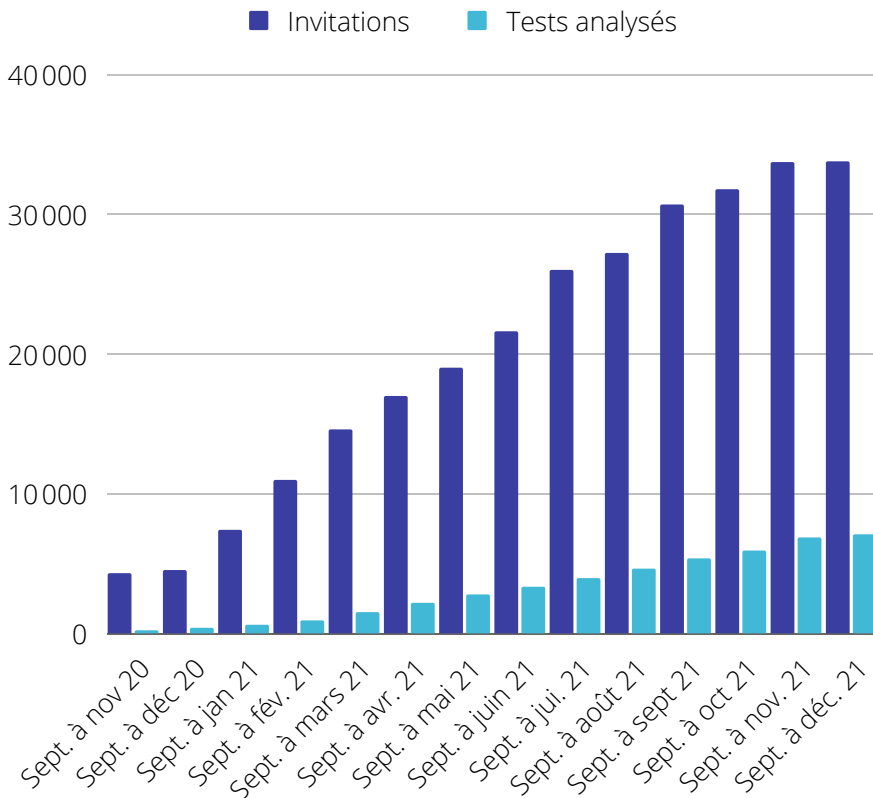
De septembre 2020 à décembre 2021, **33'750 invitations ont été envoyées** aux femmes (16'964) et aux hommes (16'786) nés en 1951-1952-1953-1955-1960-1961-1970-1971. 7'879 personnes ont répondu favorablement à l'invitation soit un taux d'inclusion de 23.3 %.

Nbre d'invitations envoyées	33'750
Nbre d'inclusions réalisées sur invitation	7'879
Nbre de tests FIT réalisés	7'081
Nbre de tests FIT positifs	478
Nbre de coloscopies réalisées	309

Pour se procurer un test de recherche de sang dans les selles, trois possibilités sont offertes aux participantes et participants :

- Auprès d'une pharmacie partenaire (71 % des inclusions)
- En commandant le test sur internet www.colonvalais.ch (28 % des inclusions)
- En consultant un médecin traitant partenaire (1 % des inclusions)

Une fois le test effectué à domicile, les participantes et participants le renvoient au laboratoire partenaire pour analyse. Au total, 7'081 tests ont été analysés par le laboratoire de l'Institut Central des Hôpitaux à Sion. 3'197 tests ont été effectués par des hommes et 3'884 tests ont été réalisés par des femmes.



Parmi les tests analysés, **478 se sont révélés positifs** (détection de sang dans les selles) avec recommandation de réaliser une coloscopie comme examen complémentaire. 220 tests ont été réalisés par des femmes et 258 par des hommes.

309 coloscopies ont été réalisées (situation au 21.2.2022), **10 cancers du côlon** ainsi que **8 adénomes de haut grade à risque d'évolution vers un cancer** ont été découverts.

Tests analysés

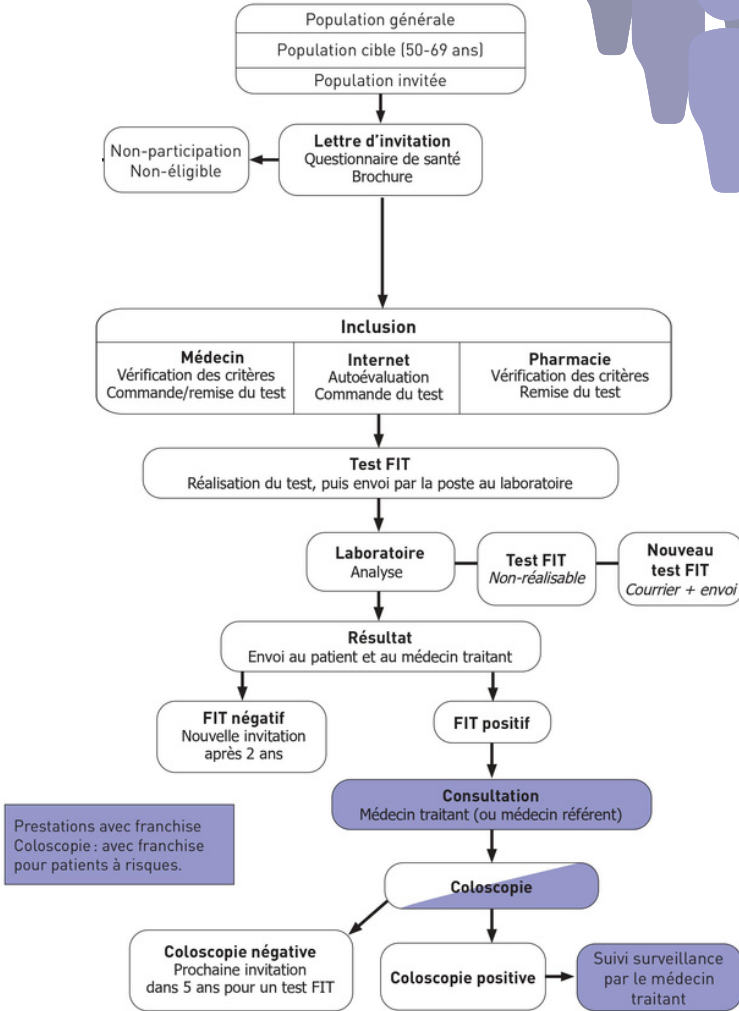
	Hommes	Femmes	Total
Négatifs	2'938	3'661	6'599
Positifs	258	220	478
Nbre de tests analysés	3'196	3'381	7'077

Vu le contexte dans lequel le Programme a été lancé en septembre 2020 (COVID-19) et le suivi déjà organisé par les médecins traitants (coloscopie ou test de recherche de sang dans les selles préconisés prescrits), les résultats sont satisfaisants et en constante progression.

Non-participation

Parmi les 33'750 personnes invitées, 6'759 femmes et hommes ont répondu ne pas vouloir participer au Programme temporairement ou définitivement. Les principaux motifs de non-participation sont les suivants : suivi par coloscopie (3522), refus de participer (1017), suivi médical (674), suivi par test de recherche de sang dans les selles (204) etc. Le taux de réponse au programme est de 43.3 %.

WORKFLOW DU PROGRAMME DE DÉPISTAGE DU CANCER DU CÔLON



PERSPECTIVES

Durant le mois de mars, mois de sensibilisation au cancer du côlon, diverses informations de sensibilisation seront publiées sur les réseaux sociaux de Promotion santé Valais, en collaboration avec la Ligue valaisanne contre le cancer.

L'année 2022 sera aussi consacrée à la stratégie de communication à mettre en place auprès des médecins du canton dans le but d'informer sur les prestations du Programme de dépistage du cancer du côlon ainsi que sur celui du test de recherche de sang dans les selles (FIT OC-Sensor).

En fin d'année, les 1^{ers} participants et participantes de 2020 recevront leur deuxième invitation. Le workflow du Programme nécessitera quelques aménagements notamment du côté administratif : les participants n'auront plus besoin de réaliser des démarches pour recevoir le test. Celui-ci sera directement joint à la lettre d'invitation. Une période test sera mise en place afin de déterminer si le taux de participation augmentera suite à ce changement notable.

INTERVIEW : VITTORIO LUZZI

Après un apprentissage de laborantin en chimie organique, le collègue du soir et une formation en pharmacie, Vittorio Luzzi saisit l'opportunité pour ouvrir, en 1988, la Pharmacie 2000 à Sion. Son parcours professionnel lui permet notamment d'apporter une plus-value relationnelle avec ses employées et employés.

Concernant le processus du dépistage du côlon, la pharmacienne ou le pharmacien a un rôle de tri essentiel notamment pour les personnes réfractaires aux médecins. Les consultations dans les pharmacies permettent alors d'appuyer le travail de ces derniers. La discussion en pharmacie peut être engagée plus facilement et mener au dépistage, à la coloscopie et aux soins/traitements appropriés. Vittorio Luzzi confie en avoir lui-même bénéficié : « C'est grâce à cette campagne que j'ai sauvé ma peau. »

Continuellement formées et formés, les pharmaciennes et pharmaciens sont en mesure d'identifier les signes avant-coureurs, notamment pour le dépistage du côlon. Il explique que le dépistage en pharmacie se déroule facilement : « Après avoir reçu une invitation à se faire dépister, les personnes peuvent se rendre dans une des pharmacies mentionnées et prendre rendez-vous. » Vittorio Luzzi précise que la consultation est faite dans l'intimité. La pharmacienne ou le pharmacien remplit en présence de la personne le bulletin. Une anamnèse est effectuée et le prélèvement des selles est expliqué. Le test ensuite s'effectue à domicile et celle-ci recevra les résultats des tests par courrier et son médecin sera contacté si nécessaire. Par contre, Vittorio Luzzi ne reçoit aucune information sur les résultats du test car il ne veut pas : il laisse le libre choix aux personnes concernées de lui en parler.

Finalement, la campagne de dépistage du côlon dans un but de détection précoce du cancer est une réussite selon lui.

«Le système est simple et efficace. De plus, les appels au dépistage sont correctement répartis dans le canton afin de ne pas surcharger les services associés.»

Et pour ce qui est de son temps libre, il a pratiqué du jujitsu pendant de nombreuses années et aime se libérer l'esprit en montagne ou à vélo. Il a également beaucoup de plaisir à cuisiner.

“

**C'EST GRÂCE À CETTE CAMPAGNE
QUE J'AI SAUVÉ MA PEAU.**

”



VITTORIO LUZZI
PHARMACIEN
PHARMACIE 2000



DÉPISTAGE DU CANCER DU CÔLON VALAIS
DARMKREBS-FRÜHERKENNUNG WALLIS

REMERCIEMENTS

Nous adressons nos remerciements les plus chaleureux à tous nos partenaires publics et privés et leur transmettons notre reconnaissance pour leur confiance et leur soutien sans cesse renouvelés :

- Les services de radiologie
- Les pharmacies et les médecins partenaires
- L'hôpital du Valais
- L'institut central des Hôpitaux
- L'atelier St-Hubert
- La Société Médical du Valais
- Promotion santé Valais
- Swiss Cancer Screening
- La Ligue valaisanne contre le cancer
- Les partenaires tarifaires

Nous tenons à témoigner aussi notre vive gratitude à toutes les personnes qui, par leur fidèle collaboration et leur travail minutieux assurent le bon déroulement des Programmes de dépistage du cancer.

Bien évidemment, nous remercions aussi tous les participants à nos deux Programmes, ainsi que les membres du groupe de référence.

Nous pouvons également compter sur le soutien de :



ligue valaisanne contre le cancer
krebsliga wallis



Département de la santé, des affaires sociales et de la culture
Service de la santé publique
Departement für Gesundheit, Soziales und Kultur
Dienststelle für Gesundheitswesen

CANTON DU VALAIS
KANTON WALLIS



Promotion santé Valais
Gesundheitsförderung Wallis

Dépistage du cancer Valais
p.a Promotion santé Valais
Rue de Condémines 14
1951 Sion

www.depistagevalais.ch
www.promotionsantevalais.ch



DÉPISTAGE DU CANCER VALAIS
KREBS-FRÜHERKENNUNG WALLIS